

ACTIVA TU MÁXIMO POTENCIAL CON LA GEOMETRÍA SAGRADA

Una Guía Práctica para la Libertad, Autenticidad y Plenitud

por Sabine Kruse

Contenido

**Menciones
Dedicatoria
Prefacio**

Parte I

1. Introducción

- 1.1 Mensaje de la Autora
- 1.2 Mensaje de Thot

2. ¿Qué es la Geometría Sagrada?

3. ¿Para qué Sirve la Geometría Sagrada?

Parte II

4. Perspectiva General de Formas y Figuras Fundamentales de la Geometría Sagrada

- 4.0 Herramienta de Conexión de Punto Cero
- 4.1 Esfera
- 4.2 Vesica Piscis
- 4.3 Trinidad y Tríada (Celta)
- 4.4 Flor de la Vida
- 4.5 Pirámide
- 4.6 Sólidos Platónicos
 - 4.6.1 Hexaedro
 - 4.6.2 Icosaedro
 - 4.6.3 Tetraedro
 - 4.6.4 Octaedro
 - 4.6.5 Dodecaedro
- 4.7 Merkaba - un Tetraedro Estrella

- 4.8 Huevo Cósmico - una Combinación de los Cinco Sólidos Platónicos y el Merkaba
- 4.9 Cubo de Metatrón
- 4.10 Diamante y Rombo
- 4.11 Símbolo de Infinito/Lemniscata
- 4.12 Flor de Vida No Delimitada
- 4.13 Sólidos Arquimedianos
- 4.14 El Ankh Egipcio - un Poderoso Símbolo Sagrado
- 4.15 Introducción a los Patrones Espirales, Vórtices y Toros

5. Perspectiva General de las Estrellas

- 5.1 Estrella de 5 Puntas/Pentagrama
- 5.2 Estrella de 6 Puntas/Estrella de David
- 5.3 Estrella de 7 Puntas
- 5.4 Estrella de 8 Puntas
- 5.5 Estrella de 9 Puntas
- 5.6 Estrella de 10 Puntas
- 5.7 Estrella de 11 Puntas
- 5.8 Estrella de 12 Puntas
- 5.9 Estrella de 13 Puntas
- 5.10 Estrella de 14 Puntas
- 5.11 Estrella de 15 Puntas
- 5.12 Estrella de 16 Puntas
- 5.13 Estrella de 17 Puntas
- 5.14 Estrella de 18 Puntas
- 5.15 Estrella de 22 Puntas
- 5.16 Estrella de 24 Puntas
- 5.17 Estrella de 33 Puntas

Parte III

6. Maneras de Utilizar la Geometría Sagrada

- 6.1 Crear y Utilizar Objetos Físicos de Geometría Sagrada
- 6.2 Utilizar la Geometría Sagrada Energéticamente
- 6.3 Meditar con la Geometría Sagrada
- 6.4 Encarnar la Geometría Sagrada

7. Herramientas Prácticas para Temas Cotidianos

- 7.0 Introducción - Por Favor, Lee
- 7.1 De la Huida de tu Realidad Actual al Enraizamiento, la Toma de Tierra y la Encarnación
- 7.2 De la Turbulencia Emocional al Equilibrio Emocional
- 7.3 De los Retos Físicos a la Mejora de la Salud y el Bienestar
- 7.4 Del Agotamiento a Mayores Niveles de Energía
- 7.5 De la Confusión a la Claridad Mental y la Concentración
- 7.6 Del Juicio Propio y Ajeno a la Compasión y la Gracia

- 7.7 De la Repetición de Viejos Patrones a Nuevos Comienzos
- 7.8 De la Inseguridad a Más Seguridad, Enfoque y Propósito con el Cubo de Metatrón
- 7.9 De la Supervivencia a la Prosperidad
- 7.10 De Cumplir las Expectativas de los Demás a Seguir los Deseos de tu Corazón
- 7.11 De Sentirte Fuera de Flujo a Alinearte con los Ritmos Naturales y Cósmicos
- 7.12 De la Expansión de la Mente Racional a la Inteligencia y la Sabiduría Universales
- 7.13 De la Dualidad y la Fragmentación a la Interconexión y la Totalidad
- 7.14 Descubrir Nuevos Horizontes y Universos Dentro y Fuera de Ti
- 7.15 Abrir Puertas con la Llave de la Vida - el Ankh Egipcio
- 7.16 Jugar con tu Naturaleza Infinita a través del Símbolo de Infinito
- 7.17 De la Competencia a la Conexión y a Compartir tus Dones con el Mundo
- 7.18 De un Mundo Desequilibrado al Orden y la Armonía Divinos
- 7.19 De la Separación a la Unidad
- 7.20 Invitación a un Viaje MER-KA-BA con los Tres Reyes Magos

Parte IV

- 8. Serie de Geometría Sagrada sobre los 7 Principios Herméticos**
- 9. Palabras Finales**
- 10. Bibliografía y Enlaces Útiles**
- 11. Perspectiva sobre la Geometría Sagrada Femenina**
- 12. Perspectiva de las Combinaciones y Movimientos de las Formas y Figuras de la Geometría Sagrada**
- 13. Epílogo de Thot**

Agradecimientos
Fotos e Ilustraciones
Sobre la Autora

Parte I

1. Introducción



Figura 2: Flor de la Esencia

1.1 Mensaje de la Autora

“La geometría atraerá el alma hacia la verdad.”

Platón (Filósofo griego, 427-347 a.C.)

¿Estás viviendo tu máximo potencial?

¿O sabes en lo más profundo de tu ser que hay algo más en la vida que tu trabajo, tu rutina diaria y lo que experimentas en el mundo que te rodea?

Las situaciones de nuestra vida ocurren gracias al 90-95% de nuestros programas, creencias, emociones (reprimidas) y experiencias subconscientes e inconscientes. Nuestras mentes subconscientes son mucho más poderosas que nuestras mentes conscientes y nos orientan hacia la supervivencia en lugar de hacia la prosperidad. Las creencias y experiencias de nuestros padres programaron nuestro subconsciente desde la concepción y, más tarde, otras personas y la sociedad influyen en nosotros. Estos programas desencadenan pensamientos y emociones y activan procesos biológicos y químicos en nuestros cuerpos y sistemas energéticos, con los correspondientes efectos sobre nuestro bienestar y nuestra vida en general. El subconsciente también guarda información valiosa sobre nuestras capacidades y experiencias, que podemos desbloquear.

Nuestro mundo es como somos nosotros. Si estamos plagados de dudas, miedo o carencias, no podemos vivir nuestros potenciales más elevados. Comprometerse con la geometría sagrada puede cambiar eso, simplemente con mirarla, ya que su información es absorbida directamente por nuestro subconsciente sin ser filtrada por el hemisferio izquierdo del cerebro, nuestra mente racional. A través de sus códigos divinos inherentes, la geometría sagrada nos ayuda a liberar nuestro subconsciente del condicionamiento y la programación - las emociones, creencias limitantes y patrones de los que no somos conscientes (conscientemente) -, facilitando así la experiencia de nuestra esencia.

Activar tu máximo potencial consiste en activar/recordar tu esencia, tu Verdadero Ser. Vivir tu vida desde tu Verdadero Ser, que está profundamente conectado con tu corazón, en lugar de

hacerlo desde tu mente programada y del ego, te conducirá a la libertad, la autenticidad y la plenitud.

Todo lo que necesitas está dentro de ti. Tú eres la dueña y el dueño de tu vida; la información y las herramientas de este libro están aquí para apoyarte. El corazón de este libro contiene muchas prácticas inspiradoras destinadas a capacitarte para elevar tu consciencia y crear resultados tangibles en tu vida diaria.

Esto podría significar:

- Recuperar el equilibrio emocional
- Recuperar la paz mental
- Encontrar la claridad
- Aumentar la confianza para avanzar en la vida
- Aumentar tu energía y bienestar

La variedad y sencillez de las prácticas para temas cotidianos te recogen donde estás en cada momento.

Las frecuencias únicas incrustadas en cada forma y figura geométrica provocan ciertos cambios energéticos. Tomemos como ejemplo la imagen llamada “Flor de la Esencia” de la Figura 2, que también utilizo como logotipo junto con mi nombre: contiene las frecuencias de la libertad (símbolos de infinito en dorado), la autenticidad (estrella de 7 puntas en verde por ser natural y estar alineado/a con las leyes naturales y cósmicas) y la plenitud (esfera dorada de completitud que abarca todo tipo de formas geométricas).

He seguido este camino, utilizando estas prácticas una y otra vez para mí misma, así como con familiares, amigos y clientes durante mis sesiones de coaching y seminarios web. Estoy muy agradecida por los cambios favorables y los resultados tangibles que he presenciado en mí misma y en los demás, liberándonos de limitaciones, viejos patrones y emociones, (re)conectándonos con nuestro Verdadero Ser y facilitando las vidas que queremos vivir.

Si sientes o sabes que ha llegado el momento de dar un paso hacia una nueva vida y buscas herramientas eficaces y la orientación compasiva de alguien que ya ha recorrido antes este camino, este libro es para ti. La geometría sagrada te lleva a casa, a tu alma, a tu plano divino único. Estoy encantada de ayudarte a recordar tu Verdadero Ser, el amor que eres. ¿Estás preparado/a?

2. ¿Qué es la Geometría Sagrada?



Figura 4: Fósil de concha de nautilus

¿Sabías que todo el universo está construido sobre geometría sagrada: ¿la naturaleza, el cosmos y también el cuerpo humano? Tú y yo nos basamos en la geometría sagrada. Todo está compuesto de geometría en diversas formas, figuras, colores, secuencias y direcciones.

Proporción áurea, secuencia de Fibonacci y punto cero

“Geometría” procede de dos palabras griegas que significan “medir la Tierra”. La palabra “sagrada” se refiere al hecho de que este tipo de geometría lo abarca todo y sigue principios divinos de proporción y dirección. La llamada “proporción áurea” (o “media áurea”) refleja este carácter sagrado. La proporción áurea muestra proporciones perfectamente armónicas que se encuentran en el origen de toda vida y que hablan al alma por su belleza inherente. En resumen, la proporción áurea es una proporción matemática que define la verdadera belleza y armonía. Las proporciones en un bello rostro humano, el pétalo de una flor y una exquisita pieza de arte, música o arquitectura contienen aproximaciones de la proporción áurea. Tu alma se siente atraída por estas expresiones de verdadera belleza y armonía, que te recuerdan tu origen divino y elevan tu experiencia humana.

Veamos la proporción matemática de la verdadera belleza: La proporción de una línea dividida en dos partes desiguales a y b se denomina “proporción áurea” ϕ (letra griega “phi”)¹ cuando la línea entera $(a+b)$ dividida por la parte más larga (a) es igual a la parte más larga (a) dividida por la parte más corta (b), dando como resultado el número infinito de 1,61803...: $\phi = (a+b)/a = a/b = 1,61803...$

La secuencia de Fibonacci es el principio subyacente de la proporción áurea. Fue introducida en Europa por el matemático italiano Leonardo Bonacci o Fibonacci que vivió en la República de Pisa en el siglo XII/XIII.² La sucesión de Fibonacci está formada por una secuencia infinita de números en la que cada número se forma sumando los dos números anteriores: 0; 1; 1; 2; 3; 5; 8; 13; 21; 34; 55; 89; 144; ...

En detalle: $0+1=1$; $1+1=2$; $1+2=3$; $2+3=5$; $3+5=8$; $5+8=13$; $8+13=21$; $13+21=34$; $21+34=55$; $34+55=89$; $55+89=144$; ...

Se podría decir que sumando el pasado (número) al presente (número), se llega al futuro (número) - una metáfora de la evolución. La relación entre el mayor y el menor de dos números

¹ La letra mayúscula Φ también se emplea a veces como símbolo de la proporción áurea.

² <https://en.wikipedia.org/wiki/Fibonacci>

adyacentes cualesquiera (empezando por 5/3; luego 8/5; 13/8 ...) es aproximadamente la proporción áurea ϕ (phi) = 1,61803398...

Observa las aproximaciones de una espiral áurea en la Figura 5 siguiente. Una espiral (logarítmica) se denomina “espiral áurea” si se ensancha en el factor de proporción áurea de $\phi = 1,618...$ por cada vuelta de cuarto de círculo que da. La “espiral de Fibonacci” se aproxima a una espiral áurea, creada trazando arcos circulares que conectan las esquinas opuestas de los cuadrados del embaldosado de Fibonacci. Las longitudes de los lados de los cuadrados siguen los números de la secuencia de Fibonacci antes mencionada.³

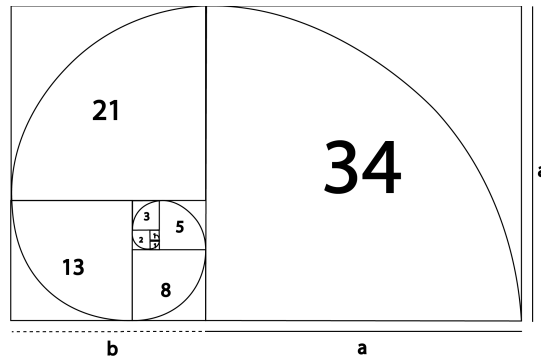


Figura 5: Espiral de Fibonacci

...

Geometría sagrada en la naturaleza, el cosmos y el cuerpo humano



Figura 6: Piña

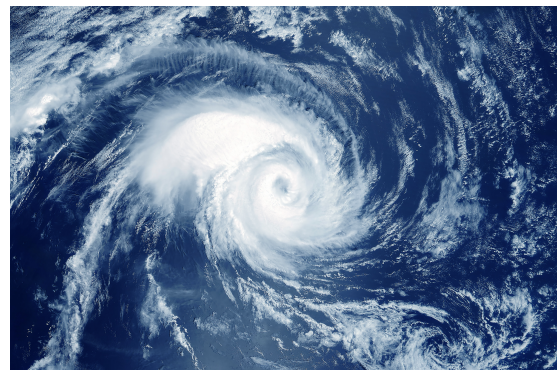


Figura 7: Huracán

Volvamos a la proporción áurea y a la espiral de Fibonacci. La proporción áurea aparece, por ejemplo, en los copos de nieve, los pétalos de las flores y los cristales de agua. Sus frecuencias también pueden experimentarse en ciertas obras de arte, arquitectura y composiciones musicales. La espiral de Fibonacci es visible en todas las formas de la naturaleza: desde la concha de nautilus, los caracoles, las piñas, los girasoles y un brócoli romanesco hasta la cola de un caballito de mar y las moléculas de tu ADN.

La proporción áurea está igualmente presente en el cosmos, reflejada en las constelaciones, en la forma de las galaxias, en la estructura molecular de los planetas, en las órbitas de los planetas de nuestro sistema solar, en los vientos en espiral de un huracán hasta las profundidades de los océanos de la Tierra... y en todo lo demás.

³ https://en.wikipedia.org/wiki/Golden_spiral

4.0 Herramienta de Conexión de Punto Cero

¿Sabías que tienes acceso a todo ello desde cualquier lugar y en cualquier momento?

Antes de sumergirnos en los detalles de la geometría sagrada, es importante mencionar una poderosa herramienta: la conexión con el punto cero. Te invito a comenzar cada una de las prácticas conectando primero con tu punto cero.

El punto cero se encuentra en el centro del chakra del corazón (véase la Figura 11) y se considera el punto de acceso al alma, al campo cuántico (unificado), tu conexión con la Fuente. Facilita la intuición y la comunicación con reinos más allá de la experiencia tridimensional en un cuerpo en el planeta Tierra.

Acompáñame en una práctica que te introducirá en formas de conectar con tu punto cero: Respira profundamente unas cuantas veces. Cierra los ojos. Imagina que bajas por una escalera de caracol dorada desde tu mente racional hasta el centro de tu chakra del corazón. Concéntrate en la ubicación de tu punto cero. Di o piensa: “Me propongo conectar con mi punto cero.” y respira en él. ¿Puedes sentir la conexión con tu alma, el universo y el TODO LO QUE ES?⁴

Permíteme subrayar que puedes conectar con tu alma y el campo cuántico en un instante, en cualquier momento que elijas, estés donde estés: Sólo debes tener la intención de conectar con tu punto cero en el centro de tu chakra del corazón, centrarte en él y respirar en él. Donde va la atención, le sigue la energía.

Te invito a realizar esta práctica en cualquier momento en que te sientas desequilibrado/a, preocupado/a, estresado/a, confuso/a y/o abrumado/a. En mi propia experiencia, conectar con el punto cero me devuelve inmediatamente a mi centro, al equilibrio y a la presencia. También acudo a mi punto cero antes de tomar una decisión importante. Es un punto de referencia para la neutralidad y la paz.

Si deseas permanecer presente y conectado/a con tu alma y el TODO LO QUE ES durante periodos de tiempo más prolongados, quizá desees ocuparte de las emociones, creencias, pensamientos y pautas de comportamiento que te sacan de tu punto cero y de tu paz y neutralidad. Las prácticas de este libro te ayudarán con esto.

⁴ Consulta los tutoriales en vídeo de mi página web para una experiencia guiada en tu conexión con el punto cero.

4.5 Pirámide



Figura 20: Las Pirámides de Guiza en Egipto Figura 21: Pirámide “El Castillo” en Chichén Itzá/México durante el equinoccio

Descripción

Una pirámide está formada por un cuadrado en su base y cuatro triángulos equiláteros que se elevan hasta una cúspide. Dos pirámides unidas por sus bases cuadradas forman un octaedro (véase el Capítulo 4.6.4).

¿Has estado alguna vez en el interior de una pirámide, has subido a la cima de una o has paseado por un yacimiento piramidal? Si la respuesta es afirmativa, ¿has sentido la poderosa energía que desprenden las pirámides o las altas frecuencias de algunas de sus cámaras interiores? Los arquitectos de las antiguas pirámides tenían profundos conocimientos matemáticos y astronómicos: Ciertos ángulos geométricos de las pirámides facilitan determinadas vibraciones elevadas, y la colocación exacta de las pirámides permite fenómenos astronómicos energéticamente poderosos, a menudo durante los solsticios y equinoccios.

Sabias civilizaciones antiguas construyeron pirámides en todo el mundo. Las pirámides de Guiza (véase la Figura 20), por ejemplo, están alineadas con el Cinturón de Orión. La humanidad sigue sin saber con certeza cuál era su verdadero propósito o para qué se utilizaban realmente. ¿Eran dispositivos generadores y/o transformadores de energía? Por ejemplo, la pirámide bosnia del Sol - en conjunción con una placa de hierro situada en la profundidad - genera un haz de energía pura mensurable que sale de su cima hacia el universo. ¿Eran las pirámides portales hacia las estrellas? ¿Son (algunas de) las pirámides octaedros energéticos con sus otras mitades residiendo en el interior de la Tierra, quizá en otra dimensión?

Me encanta visitar pirámides y he estado en yacimientos de Egipto, México, Centroamérica, Tenerife y Bosnia-Herzegovina. Visité la pirámide principal de Chichén Itzá (“El Castillo”, ver Figura 21) en México durante el equinoccio de septiembre de 2019. ¿Puedes ver la imagen luminosa de una serpiente (deidad) arrastrándose por las escaleras en el extremo izquierdo de la pirámide en la Figura 21? Ciertamente sentí una enorme afluencia de energía elevadora en mi cuerpo y sistema energético cuando presencié este fenómeno de luz y sombra de una hora de duración en 2019.

Cualidades energéticas

Las cualidades energéticas de la pirámide pueden definirse del siguiente modo:

- Dispositivo de almacenamiento de energía

- Dispositivo generador de energía
- Dispositivo de amplificación de energía
- Dispositivo transformador de energía
- Protección de la forma y del cuerpo humano
- Orientación y conexión con el Sol y las estrellas arriba o - si la cúspide mira hacia abajo - la Tierra abajo; en el caso de dos pirámides que forman un octaedro: orientación y conexión con el Sol y las estrellas arriba Y la Tierra abajo

Usos

La pirámide almacena, genera y amplifica la energía y eleva los niveles energéticos y las vibraciones. Está especialmente indicada para los siguientes usos:

- Almacenar energía en un cuerpo o figura
- Generar y amplificar (niveles de) la energía
- Mejorar los flujos de energía dentro del cuerpo y del sistema energético
- Aumentar la vibración del cuerpo y del sistema energético
- Proteger el sistema y el espacio energéticos que te rodean
- Reforzar la conexión con el Sol y las estrellas o - si la cúspide está orientada hacia abajo - con la Tierra
- En el caso de dos pirámides que forman un octaedro - véanse usos del octaedro en el Capítulo 4.6.4

Dado que nuestros sistemas humanos están fuertemente sintonizados con la energía contenida en las pirámides, la energía piramidal nos ayuda a aumentar nuestros niveles de energía y la vibración de nuestros sistemas energéticos y a mejorar los flujos de energía en su interior. Esto conduce a la reducción del estrés, la regeneración, el aumento de la vitalidad y un mejor equilibrio físico, emocional y mental. ...

7.4 Del Agotamiento a Mayores Niveles de Energía

...

Pirámide:

La energía piramidal ayuda a aumentar los niveles de energía y la vibración del sistema energético. También te ayuda a protegerte contra las influencias externas.

Prácticas:

ELEVA TUS ENERGÍAS:

Entra en tu punto cero y respira, cerrando los ojos si te sientes cómodo/a. Ve, percibe o siente una pirámide dorada frente a ti. Imagina que entras en el centro de la pirámide a través de una puerta que se abre ante ti. Relájate en la frecuencia dorada de la pirámide. Invita a la energía dorada de la pirámide a fluir en cada célula de tu cuerpo con la intención de aumentar tus niveles de energía y la vibración de tu sistema energético. ¿Te sientes elevado/a?

Puedes realizar esta práctica durante un bajón a media tarde o cuando te sientas agotado/a. Es una buena alternativa a recurrir a la cafeína o al azúcar para levantarte. Siempre me siento elevada cuando trabajo con una pirámide dorada. ...

4.11 Símbolo de Infinito/Lemniscata



Figura 35: Símbolo de infinito horizontal



Figura 36: Símbolo de infinito vertical

Descripción

El símbolo de infinito, también llamado “lemniscata”, es muy conocido y está presente en la vida cotidiana. Me encanta porque es a la vez sencillo y profundo. Formado por dos bucles iguales que se cruzan entre sí en el centro, en el lugar del punto cero, suele dibujarse horizontalmente (véase la Figura 35); en su representación vertical o erguida, se parece a la figura “8” (véase la Figura 36).

El símbolo de infinito está conectado con tu naturaleza infinita y con el chakra universal situado muy por encima de tu corona.

Cualidades energéticas

Las cualidades energéticas del símbolo de infinito pueden definirse del siguiente modo:

- Equilibra los opuestos
- Experiencias de cerrar círculos, finalización, integración, nuevos comienzos
- Infinito
- Eternidad
- Universalidad, unidad

Usos

El símbolo de infinito equilibra los opuestos, completa las experiencias y te ayuda a experimentar la unidad en ti mismo/a y en tu entorno. Es especialmente adecuado para:

- Sincronizar los hemisferios izquierdo y derecho de tu cerebro
- Equilibrar los opuestos, por ejemplo, las partes izquierda y derecha del cuerpo o tus aspectos femeninos y masculinos
- Cortar cuerdas y energías con lo viejo (personas, situaciones, sistemas de creencias, patrones y paradigmas)
- Cerrar el círculo, completando e integrando tus experiencias, así como reuniendo tus aspectos fragmentados
- Activar y relajar en tu naturaleza infinita y eterna y creando de nuevo desde ese estado expansivo de unidad

...

7.16 Jugar con tu Naturaleza Infinita a través del Símbolo de Infinito

...

Prácticas:

Puedes realizar todas las prácticas que se indican a continuación de forma energética estableciendo una intención y utilizando tu imaginación. Algunas de las prácticas funcionarían bien con un símbolo de infinito físico que crees en el suelo delante de ti.

....

CIERRA EL CÍRCULO DE LO VIEJO Y ENTRA EN LO NUEVO:

Puedes realizar esta práctica con las energías de tu sistema energético que no te pertenecen y/o que ya no te sirven, ya sea en general o en relación con una persona, tema o área de experiencia específico/a, como la salud, las finanzas y las relaciones.

Entra en tu punto cero y respira. Ve, percibe o siente un símbolo de infinito vertical delante de ti - como el número "8" - o crea uno en el suelo. Sitúate en su centro, la intersección de los dos bucles, energética o físicamente, y mira hacia delante. Por intención, coloca todos los viejos patrones y energías relacionados con el tema que no son tuyos y/o que ya no te sirven de tu sistema energético en el bucle del símbolo de infinito que tienes detrás. Coloca los deseos y proyectos de tu corazón (relacionados con el tema) como energías frescas en el bucle que tienes delante. Desde tu lugar actual, siente las viejas y ajenas energías detrás de ti y las nuevas energías delante de ti. Respira. Cuando sientas que ha llegado el momento, declara que estás preparado/a para cerrar el círculo de lo viejo y entrar en lo nuevo. Entra en el bucle que tienes delante hacia nuevos comienzos. Pide a tu Ser Superior que corte el bucle que tienes detrás. Ve, percibe o siente cómo se disuelve ese bucle hasta que lo único que queda seas tú dentro del círculo de los nuevos comienzos. Disfruta de tu nueva vida.

Esta práctica es muy útil cuando estás comenzando un nuevo proyecto o fase en tu vida.

ENCUENTRA LA PAZ INTERIOR Y ACCEDE AL PODER DEL AHORA:

El símbolo de infinito refleja el Principio Hermético del Ritmo ya que oscila a ambos lados y siempre vuelve a su centro.

Entra en tu punto cero. Estira los brazos a ambos lados. Invita a un símbolo de infinito a tu sistema energético con su centro situado en el centro de tu chakra del corazón y los bucles extendiéndose a través de tus brazos hasta tus manos. Sigue energéticamente primero el bucle izquierdo y después el derecho. ¿Puedes ver, percibir o sentir cómo eres arrastrado/a primero por el lado izquierdo y luego por el derecho? Ahora ven a la quietud en el centro del símbolo de infinito en medio de tu chakra del corazón donde los bucles opuestos coexisten en absoluto equilibrio entre sí. ¿Sientes la quietud en tu corazón? ¿Te sientes presente en el aquí y ahora? Debes saber que puedes neutralizar los efectos de los tirones exteriores en cualquier momento volviendo conscientemente a tu centro, a tu punto cero.

Sobre la Autora

Sabine Kruse creció en Alemania con un deseo innato de explorar el mundo y el propósito de la vida. Como economista que trabajó durante 20 años en el campo de la cooperación al desarrollo mejorando las condiciones de vida de las personas desfavorecidas, se dio cuenta de que el mundo no podía cambiarse desde fuera y que la vida le ofrecía algo más allá de su trabajo corporativo. Así comenzó un viaje interior de autoconocimiento y de vivir la vida desde su corazón y su alma.

La geometría sagrada llegó a la vida de Sabine a finales de 2014 cuando, durante la meditación, comenzó a recibir información sobre cómo utilizar las figuras y formas geométricas para cambiar la energética subyacente de los asuntos cotidianos y crear resultados tangibles en la vida diaria. Sabine registró estas percepciones y experiencias, utilizándolas mediante prácticas breves. Paso a paso, este libro fue tomando forma. Guiada en el uso de la geometría sagrada por Thot y otros mentores de reinos superiores, Sabine atravesó un proceso de liberación de limitaciones y condicionamientos, volviendo a su auténtica naturaleza. En su apasionado deseo de ir a su núcleo, descubrió más de su Verdadero Ser y, al hacerlo, experimentó más libertad, alegría y plenitud en su vida.

Sabine también quiere eso para ti y por eso escribió este libro y se convirtió en coach de vida personal, coach empresarial y formadora para la competencia intercultural certificadas. A través de sus escritos, coaching, talleres y diseños de geometría sagrada a medida, inspira y capacita a las personas para que vivan de acuerdo con su máximo potencial.

Sabine, que vive en el sur de España con su pareja, disfruta viajando, explorando la belleza y la diversidad del planeta Tierra, así como aventurándose más allá de los mundos conocidos. Le encantan las puestas de sol en la playa, visitar pirámides y las buenas conversaciones con amigos.

Si deseas profundizar en este tema con Sabine, consulta los siguientes enlaces que incluyen más información y meditaciones y activaciones gratuitas:

- Sitio web: www.sabinekruse.com
- Instagram: <https://www.instagram.com/sacredgeometryexperience/>
- YouTube: <https://www.youtube.com/@SabineKruse>
- LinkedIn: <https://www.linkedin.com/in/sabine-kruse-b108aa288/>
- Correo electrónico: info@sabinekruse.com